

Fonds européen Asile Migrations, Intégration

Plateforme Interprofessionnelle de Ressources en Interculturalité et Santé

Détails de la réunion:

- Date 21 Janvier 2016
- Emplacement : CODES 30
- Ordre du jour : Comité technique

Participants:

- ✓ Hélène Blard, Conseil Départemental UTASI Grand nîmes
- ✓ Thierry Cubedo, RESEDA
- ✓ Abigail Lefebvre, CODES 30
- ✓ Sabrina Marsala, CLS Nîmes
- ✓ Lydie Hébréard, chargée de projets en éducation pour la santé du CODES 30
- ✓ Ghariba MALKI, stagiaire CODES 30

Excusés : Emilie Marcé, CLS Gard Rhodanien ; Pierre-Yves D'Authenay,DDCS 30 ; Murielle Isnard Carsat LR ; Beatrice Coste Seignovert, Conseil Départemental UTASI Cévennes Aigoual.....

Objet de la rencontre :

2^{ème} rencontre du comité technique

Présentation des axes d'intervention, des besoins et des formations sur le projet plateforme IRIS.

L'ordre du jour s'est axé sur 3 points :

1. Axe soutien des professionnels
2. Construction d'un outil pédagogique
3. Projections calendaires

Il est attendu de cette rencontre l'émergence de besoins en terme de formation. Il sera présenté les 2 prestataires retenus pour la communication interculturelle et la santé communautaire, le comité technique confirmera ce choix.

Enfin, nous reviendront sur les grandes lignes de l'outil pédagogique et sa forme.

Rétrospective sur la démarche Agir en Interculturalité

Les deux années de travail sur le département ont engagé une dynamique en interculturalité et santé. Des espaces ont permis de valoriser l'implication de l'ensemble des acteurs de terrain et institutions : deux colloques, une audition dans le cadre de la mission parlementaire, un article proposé dans le cadre de l'observatoire national de l'action sociale.

Outre ces valorisations, les 30 journées de formation ont été appréciées par les professionnels présents. Parmi eux, 4/5 ont l'intention de poursuivre une démarche dans leur cadre de travail.

La dynamique « Agir en Interculturalité » a été déployée entre 2012 et 2014 sur l'ensemble du Gard et sur les territoires politiques de la ville. L'angle de travail adopté est celui de la question des personnes âgées immigrées hors union européenne.

Des journées de formation et d'analyse de pratiques ont pu être déployées sur Alès, Nîmes et Bagnols sur Cèze.

Soutien des professionnels : Former-Accompagner-Analyser

3 axes de soutien des professionnels

- Formation
- Accompagnement
- Analyse des pratiques

Ces différentes propositions seront déclinées en fonction des besoins repérés dans la plateforme IRIS

La formation des professionnels

La démarche de recrutement et de sélection des opérateurs :

Contraintes liées au cofinancement du Fonds européen « Asile Migrations Intégrations »

La mise en concurrence est imposée par le fonds européen FAMI :

Le respect des règles de mise en concurrence doit être observé par l'ensemble des bénéficiaires des fonds quel que soit son statut. L'achat de biens et de services répond à des obligations de mise en concurrence, dans le respect des principes fondamentaux d'égal accès à la commande public :

- Choisir une offre répondant de manière pertinente au besoin
- Respecter le principe de bonne utilisation des fonds publics
- Ne pas contracter systématiquement avec un même prestataire lorsqu'il existe une pluralité d'offres potentielles susceptibles de répondre au besoin.

Au minimum 3 devis de prestataires distincts. Pour choisir une offre répondant de manière pertinente au besoin, le bénéficiaire devra estimer de manière sincère et raisonnable la nature et la valeur du besoin à satisfaire (**Guide du porteur de projet, FAMI**).

Le critère du prix n'est pas le seul à prendre en compte. Les critères choisis sont présentés aux Comités techniques et les choix de critères et la répartition des points sont validés.

Proposition d'un module socle en 2016 et en 2017.

Suite au comité d'orientation stratégique du 24 novembre 2015, il a été validé que le module socle de formation des professionnels serait décliné à deux reprises (2016-2017). Il comprendra 3 journées de formation dont une sur la communication interculturelle et une sur la démarche en santé communautaire.

Démarche de mise en concurrence dans le cadre de la plateforme IRIS

Pour cela dès la validation du « module socle » par le comité d'orientation stratégique, un appel à devis de formation sur les 2 axes de travail a été envoyé à une base de données de formateurs repérés et œuvrant sur les questions d'interculturalité et santé.

Une grille d'analyse des offres a été construite en ce sens en amont de la réception des offres. Courant janvier, les offres ont fait l'objet d'une analyse critique par le biais de la grille d'analyse.

Choix des prestataires :

Le choix des prestataires

Pour le module communication interculturelle : COFRIMI

Les points positifs de COFRIMI :

- Repérer et analyser la nature des représentations culturelles en jeu dans la relation professionnelle afin d'aller vers une meilleure compréhension mutuelle.
- La rencontre interculturelle, les mécanismes qui font obstacles à la rencontre, analyse de situations...

Pour le module santé communautaire : Institut Renaudot

Les points positifs de Renaudot :

- Renforcer la capacité des participants à développer des actions de santé suivant une démarche de santé communautaire
- Principes et valeurs qui sous-tendent l'approche communautaire par un travail sur les représentations et par un apport de connaissances
- Transformation de l'environnement par les acteurs (empowerment des populations, intersectorialité, partage des pouvoirs...)

⇒ **La qualité des deux intervenants est notée par le comité technique.**

Autres perspectives de formation :

La plateforme IRIS propose de la formation aux professionnels. Au-delà du module socle, les formations sont construites en fonction de dynamiques de territoires ou de projets.

L'attention du comité technique est attirée sur le fait que de la demande initiale de formation à la réalisation il faut compter 5 à 6 mois. Aussi concrètement les dernières demandes en formation devront intervenir à l'automne 2016.

1. Les dynamiques de territoires

NIMES

Les délégués du préfet du secteur Pissevin/Valdegour et Chemin-bas d'Avignon souhaitent sensibiliser les adultes relais à la santé. Ce serait sur 1 journée ou 2 demi-journées. Il serait intéressant d'organiser une rencontre avec les délégués du préfet pour échanger autour de ces questions et définir un possible

accompagnement de ces adultes relais. Il faudrait dans un premier temps repérer les profils des adultes relais, car ils ont plusieurs missions.

*Arrivée prochaine du médiateur santé.

Objectif : Engager la thématique santé sur ces territoires.

Constat :

- le volet santé fait partie du contrat de ville mais peu d'action sont repérées.
- A Nîmes, il n'y a pas d'atelier santé ville (ASV).
- La nutrition est généralement la première porte d'entrée car c'est un thème fédérateur.

ALES CEVENNES

Lors de la rencontre de début janvier, nous avons évoqué les différentes dynamiques émergentes ou en cours sur les question d' »interculturalité et santé «.

le Réseau Santé Vie Sociale coordonné par RESEDA a relayé une demande portée par la Clède. Une rencontre courant février -dans le cadre de la plateforme IRIS- précisera cette demande.

Autres éléments d'échange - retour sur la formation relais mise en place par la PFIDAS

des associations Alésiennes des quartiers Près St-Jean et Cévennes se sont inscrites dans la démarche. L'objectif était de créer du lien avec les professionnels détecteurs et les associations de proximité avec la PFIDAS portée par la CPAM

Retour sur l'action : pas de personne orientée. Question de l'orientation et accompagnement vers orientation ?

GARD RHODANIEN

Mémoires d'immigrés : Projet porté par Franck DANGER du SEP de Bagnols

Sur le Gard Rhodanien, le service d'écrivain public à vocation sociale proposé par Franck Danger a conduit sur l'année 2015 grâce au financement de l'inter régime un projet d'atelier d'écriture avec les personnes accueillies sur la permanence. Ce projet a conduit à un recueil de paroles sur les mémoires d'immigrés et sera valorisé le 2 février 2015.

Les dynamiques de projets / réflexions partagées en cours

Pour l'ensemble des axes thématiques, ou dynamiques émergentes, deux pistes d'actions se profilent :

- L'accompagnement des structures et des professionnels qui la composent pour mener des projets de promotion de la santé
- La formation des professionnels en santé communautaire

FOCUS Sur

- Vaccination, tuberculose :

Le vaccin BCG n'est plus obligatoire depuis 2007.

Des pays ou des régions (exemple de l'Île de France) sont des zones endémiques sur la Tuberculose.

Les allers/retours dans les pays où il y a des foyers infectieux favorise la propagation de la maladie.

La vaccination est une manière de se protéger et de protéger les autres.

- Question du dépistage des cancers.

Le dépistage organisé est promu aujourd'hui sur le dépistage du cancer du sein (octobre rose pour les femmes à partir de 50 ans) et le dépistage du cancer colorectal (mars bleu pour tous à partir de 50 ans). Pour les publics cibles, un courrier d'invitation est envoyé avec un possibilité de réaliser une mammographie sans avance de frais ou de réaliser un test à renvoyer pour le dépistage du cancer colorectal.

il est noté un recours faible à ces campagnes de dépistage organisé. Il est évoqué que l'incompréhension des courriers de dépistage est un facteur à prendre en compte. Sur un quartier d'Alès, des femmes relais accompagnent la réception des courriers et créent des événements pour promouvoir le dépistage organisé.

Ex : cancer du sein → femmes relais accompagnent la réception des courriers.

- Démarches de prévention nutritionnelle en écoles maternelles REP+

Des écoles maternelles beaucairoises ont sollicité la plateforme IRIS pour rencontrer les parents en situation interculturelle.

Quels sont les repères nutritionnels promus ? Comment les adapter à des habitudes alimentaires différentes ? sont les questions auxquels nous tenterons de répondre dans le cadre d'un accompagnement des pratiques des professionnels de deux écoles maternelles.

Création d'un outil à visée pédagogique

Pourquoi créer un outil pédagogique ?

Garder en mémoire les initiatives et valoriser les actions :

Lors de la démarche Agir en Interculturalité, un projet d'accompagnement autour de l'accès aux droits santé a été portée conjointement par la Carsat Lr et la MSA et accompagnée par RESEDA.

L'impact sur les professionnels est difficile à définir mais on constate une appropriation et une intégration de la façon d'être et un apport de connaissances.

Partager le processus et valoriser cet investissement est une des portées de cet outil.

Outiller les acteurs de la vie sociale pour agir en promotion de la santé

Cet outil aura pour visée de soutenir les professionnels dans la réflexion et l'action. Il sera utilisé :

- En tant que support de formation
- En tant que support de sensibilisation de professionnels
- Ou en tant que support méthodologique pour un professionnel désireux de concevoir une action en direction d'un public.

Les principes et les grandes lignes

Agir en promotion de la santé comprend de travailler les représentations de la santé et les postures professionnelles d'accueil, d'écoute et d'accompagnement.

Les intervenants de la vie sociale ont besoin de faire avec et d'accompagner les publics.

Agir dans une démarche de santé communautaire est une piste intéressante. Elle offre une série de questions et non une série de réponses. .

→le but est de Rendre la personne reçue active, développer son pouvoir d'agir !

La démarche doit conduire à un changement de regard et une adaptation au public. Il s'agit aussi de s'adapter au changement des publics immigrés. Aujourd'hui nous assistons à une autre forme de migration.

Ex : Les migrants qui passent seulement dans une commune reste que 3 mois. Comment agir avec eux ? Etre rapide, ne pas forcément les faire entrer dans un parcours...Les invisibles ?

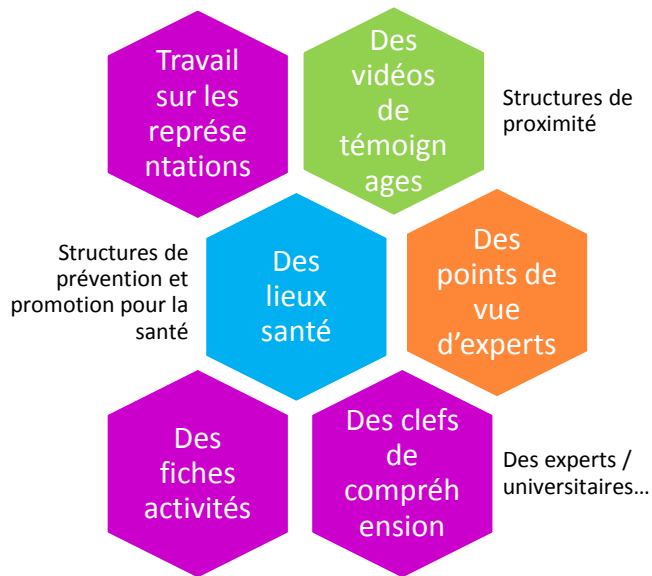
Recommandations du comité technique concernant l'outil pédagogique :

-L'outil doit être simple, pratique et accessible.

Ex :

- fiche action, recueil d'éléments de réflexion
- Rappel des notions élémentaires (déterminants de santé) et présentation des prérequis méthodologique (d'une approche individuelle à une approche collective)
- Rappel des ressources disponibles (ameli .fr)
- Outil vidéo :
 - permet de donner des éléments de langage.
 - Il serait intéressant de faire des témoignages de personnes ayant eu une expérience positive d'utilisation d'un service santé (centre de vaccination, PMI....) .

Un outil mosaïque :



qui viendra confronter les différents points de vues (publics, structures de prévention, experts...)

Autres éléments d'ECHANGES

- Expérience santé communautaire à Glasgow : Ils ont réussi à renverser les chiffres de précarité. Ils sont partis de la demande.
- Un recueil de fiches activités sur le logiciel OSCAR développé en PACA.
<http://www.cres-paca.org/article.php?larub=24&titre=oscars>

OSCARS est un outil d'Observation et de Suivi Cartographique des Actions Régionales de Santé, conçu en région Paca en 2005 par le CRES et l'ARS.

Il s'agit d'une base de données en ligne d'actions, d'acteurs et d'outils d'intervention dans le domaine de la prévention et de la santé publique, qui recense pour la région près de 6000 actions.

Cet outil de pilotage et de valorisation a été adopté par 15 autres régions de France : Alsace, Auvergne, Aquitaine, Bourgogne, Bretagne, Centre, Champagne-Ardenne, Franche-Comté, Guadeloupe, Haute-Normandie, Martinique, Midi-Pyrénées, Nord-Pas de Calais, Pays de la Loire et Poitou-Charentes.

Prochaines dates de rencontres :

- Jeudi 19 Mai 9h-11h
- Jeudi 22 Septembre 9h-11h